



Edição #364 | 8 de outubro de 2021

Este boletim é um oferecimento dos seguintes parceiros:



Seja você também um incentivador da informação de qualidade, associe sua marca a este boletim diário. Mais detalhes em comercial@seafoodbrasil.com.br

Editorial

Alerta do Alasca

Os efeitos do aquecimento global já são sentidos no dia-a-dia e provocam efeitos econômicos, como indicam exemplos que aparecem rotineiramente. O último deles, para o setor da pesca, veio em alerta numa matéria publicada pelo The New York Times, demonstrando uma impressionante disparidade de pescarias de salmão no Alasca.

Por lá, enquanto na baía de Bristol, houve um recorde na retirada de salmão sockeye neste ano (65 milhões), algo ajudado pelo calor, que provocou um aumento da oferta de alimentos para essa espécie, o cenário é oposto no rio Yukon. Lá, a pesca se resumiu a 153 mil peixes, menos de 10% em relação ao ano passado.

A situação se tornou dramática para quem depende do salmão como alimento básico, sustento e mesmo para uma tradição cultural de milênios. É uma perigosa desorganização que expõe os perigosos efeitos do aquecimento global às comunidades.



Fabi Fonseca
Jornalista,
repórter da
plataforma
Seafood Brasil



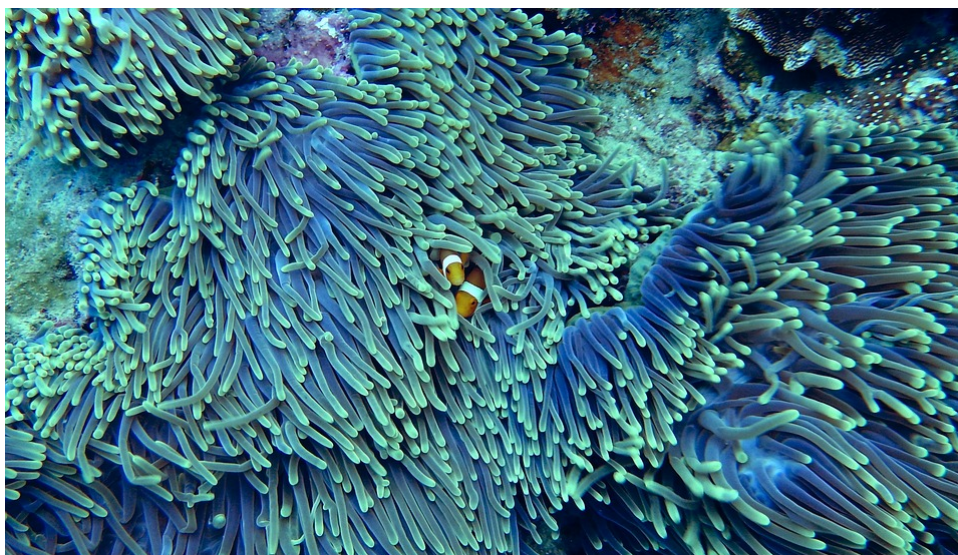
Leandro Silveira
Jornalista,
repórter e
analista de
cenários



Ricardo Torres
Jornalista, editor
da plataforma
Seafood Brasil

Destaque

Corais ameaçados



(Créditos: Pixabay)

O relatório “Estado dos Recifes de Coral do Mundo: 2020,” documenta a perda de aproximadamente 14% dos corais desde 2009. O material foi elaborado pela Rede Global de Monitoramento de Recifes de Coral (GCRMN) e se baseia em dados coletados por mais de 300 cientistas a partir de 2 milhões de observações individuais de 12 mil locais de 73 países abrangendo um período de 40 anos.

Os recifes de coral em todo o mundo estão sob o estresse do aquecimento causado pelas mudanças climáticas e outras pressões, como a pesca excessiva, o desenvolvimento costeiro insustentável e o declínio da qualidade da água.

Embora os recifes cubram apenas 0,2% do fundo do oceano, eles abrigam pelo menos um quarto de todas as espécies marinhas, proporcionando um habitat crítico e uma fonte fundamental de proteína, bem como de medicamentos que salvam vidas.

O relatório também concluiu que muitos dos recifes de coral do mundo permanecem resilientes e podem se recuperar se as condições permitirem, proporcionando uma esperança para a saúde dos recifes de coral a longo prazo se medidas imediatas forem tomadas para estabilizar as emissões a fim de conter o aquecimento futuro.

As informações são do [Eco](#).

CONJUNTURA

A inflação calculada pelo Índice Nacional de Preços ao Consumidor Amplo (IPCA), considerada a inflação oficial do País, acelerou de 0,87% em agosto para 1,16% em setembro, segundo dados divulgados nesta sexta-feira (8) pelo IBGE. Foi a maior taxa para meses de setembro desde o início do Plano Real, em 1994, quando o índice foi de 1,53%. Com o resultado, a inflação no acumulado em 12 meses chegou a 10,25%, a maior desde fevereiro de 2016, quando ficou em 10,36%. No ano, o IPCA acumula alta de 6,90%. As informações são do [G1](#).

A safra brasileira de cereais, leguminosas e oleaginosas deve alcançar 250,9 milhões de toneladas em 2021, de acordo com a estimativa de setembro do Levantamento Sistemático da Produção Agrícola, divulgado pelo IBGE. É o sexto mês consecutivo de queda na estimativa mensal. Com o resultado de setembro, a produção deve ficar 1,3% abaixo da obtida em 2020, que atingiu o recorde de 254,1 milhões de toneladas, destacou o [Canal Rural](#).

Já a produção mundial de soja em 2021/22 deverá totalizar 380,1 milhões de toneladas, alta de 4,3% frente ao ciclo anterior. A estimativa faz parte do relatório de outubro do Sistema de Informação do Mercado Agrícola, órgão do G-20 para divulgar dados de oferta e demanda das principais commodities globais, explicou o [Canal Rural](#).

Apenas 5 dos 92 blocos ofertados para exploração de petróleo e gás natural foram arrematados no leilão desta quinta-feira (7) da Agência Nacional de Petróleo, Gás e Biocombustíveis, contabilizou o [G1](#), naquele que foi o pior leilão da história do País. Entre as áreas que não receberam proposta estão os lotes próximos a Fernando de Noronha – locais onde, segundo ambientalistas, a exploração oferece riscos à fauna marinha.

O secretário de Infraestrutura e Meio Ambiente do governo de São Paulo, Marcos Penido, disse que o Estado vive uma crise hídrica, cenário que vem sendo negado pela Sabesp, informou a [Folha](#). Segundo o secretário, no estado atualmente, nove municípios atendidos pela Sabesp e outras 27 cidades sem o sistema da companhia de saneamento básico vivem uma situação crítica de falta de abastecimento que demanda rodízio.

O Ibovespa fechou próximo da estabilidade, com leve alta de 0,02, na sessão de ontem da B3, enquanto o dólar comercial subiu 0,57% a R\$ 5,516 na compra e R\$ 5,517 na venda. Foi a quarta sessão consecutiva de ganhos para a moeda americana, destacou o [Infomoney](#).

PESCADO EM ANÁLISE

Aquicultura

O deputado Clair Kuhn (MDB), esteve na quarta-feira (6) na Fundação Estadual de Proteção Ambiental do Estado (Fepam) do Rio Grande do Sul. No local, ele participou de uma reunião híbrida com o diretor técnico do órgão, Renato Chagas, e o engenheiro agrônomo Lino Moura para buscar soluções sobre a liberação da criação de tilápias no Estado.

“Nossa principal preocupação é encontrar uma solução para a liberação da criação de tilápias em tanques escavados no Estado. Precisamos recuperar o tempo perdido e ajudar a piscicultura a dar um salto, pois se trata de uma das espécies mais rentáveis”, destacou o deputado Clair, que é presidente da Frente Parlamentar para a Economia no RS.

O parlamentar também levou o tema à Comissão de Saúde e Meio Ambiente, onde apresentou o pedido para que seja promovida uma audiência pública sobre a questão. A proposta foi aprovada por unanimidade. A data será divulgada nos próximos dias. As informações são do site da [Assembleia Legislativa do Rio Grande do Sul](#).

A empresa argentina Newsan, dedicada à montagem, comercialização e distribuição de artigos eletrônicos e de consumo investirá US\$ 22 milhões na instalação de uma fazenda de aquicultura para truticultura no reservatório de Limay, entre as províncias do Rio Negro e Neuquén, por meio de sua divisão Newsan Foods. Em sua fase inicial, o projeto prevê atingir um volume de produção de 13 mil toneladas nos primeiros cinco anos e gerar vendas de US\$ 65 milhões no mesmo período, tanto no mercado interno quanto externo.

Segundo o [Agrolink](#), a truta arco-íris é cultivada lá de forma artesanal há 35 anos; é uma espécie "selvagem" e totalmente incorporada ao ecossistema da região. Dadas as características mencionadas, para o processo de alimentação não será necessário recorrer a antiparasitários ou antibióticos, mas sim respeitar uma densidade de carga de acordo com os parâmetros aprovados. O processo requer cerca de 28 meses divididos em cinco etapas: incubação (5 meses), envelhecimento (3 meses), engorda (12 a 24 meses), colheita e finalmente o processo de produção em plantas. Passadas as fases iniciais, elas devem permitir escalabilidade, o que facilita o alcance de volumes e desenvolvimentos significativos que levam à industrialização.

A produção de peixe em aquacultura em Portugal deverá atingir 25 mil toneladas por ano a partir de 2030 e a contribuição do setor do pescado no total das exportações será de 7%, indicou nesta quinta-feira o ministro do Mar, Ricardo Serrão Santos.

“Neste momento, produzimos 14.000 toneladas de pescado em aquacultura. O nosso objetivo é chegar às 25.000 toneladas em 2030, em termos perfeitamente realistas”, disse, conforme o [Observador](#),

Pesca

A Comissão de Educação (CE) do Senado aprovou, nesta quinta-feira (7), projeto que concede à Itajaí, em Santa Catarina, o título de Capital Nacional da Pesca. O PL 5226/2019, do senador Esperidião Amin (PP-SC), segue para análise da Câmara dos Deputados, caso não haja recurso para votação em Plenário. A proposta recebeu parecer favorável do senador Jorginho Melo (PL-SC). A senadora Maria Eliza (MDB-RO) foi relatora ad hoc do projeto na Comissão.

Conforme a [Agência Senado](#), estudos históricos revelam que a vocação para a pesca em Itajaí surgiu ainda no Brasil Colônia, por volta de 1820, quando D. João VI mandou trazer famílias de tradicionais pescadores portugueses da cidade de Ericeira para colonizar o litoral catarinense. "Atualmente, quase 20 mil pessoas trabalham direta ou indiretamente no setor da pesca na cidade. Com a visibilidade que a concessão do título trará ao município, mais investimentos serão atraídos, contribuindo sobremaneira para a consolidação dessa atividade e, mais importante, no cenário brasileiro, para a geração de empregos na cidade e no estado" afirmou Eliza ao ler o relatório.



(Créditos: Fiperj)

A Fundação Instituto de Pesca do Estado do Rio de Janeiro ([Fiperj](#)) celebrou nesta quinta-feira (07) seu 34º aniversário com uma cerimônia de assinatura de Termos de Cooperação Técnica (TCT). Ao todo, foram contemplados acordos de cooperação com 16 prefeituras e 3 instituições de pesquisa e fomento. O número de contemplados é maior do que o do

último evento, realizado no dia 4 de agosto, onde foram assinados 15 termos.



(Créditos: O Maranhense)

O governo do Estado do Maranhão iniciou os serviços de construção do Entrepasto Pesqueiro-Mercado de Mariscos (Feira do Portinho) em São Luís. Os serviços de revitalização são para garantir segurança, higiene e comodidade para trabalhadores e consumidores. A obra é de

responsabilidade da Agência Executiva Metropolitana (AGEM) e o projeto é uma parceria da AGEM com a Secretaria de Estado das Cidades e Desenvolvimento Urbano (Secid).

Como apurou [O Maranhense](#), os trabalhos foram iniciados com a limpeza e o isolamento do terreno que abrigará toda a infraestrutura que faz parte do projeto do Entrepasto Pesqueiro. Em seguida, será feita a montagem da estrutura para realocação dos balanceiros. “São agentes que atuam no recebimento dos pescados repassando-os para as pessoas que irão trabalhar na comercialização”, explica o presidente da AGEM, Lívio Jonas Mendonça Corrêa.

O Entrepasto Pesqueiro terá 12.314,70m². A obra inclui drenagem; fundações e superestrutura em concreto armado; pavimentação; vedações, pisos e revestimentos; cobertura em estrutura metálica; instalações hidráulicas, sanitárias e elétricas; reservatório de água; sistema de combate a incêndio; para-raios; pintura; paisagismo e estacionamento, além de espaço para administração e banheiros. Ao todo, o investimento é de R\$ 17.029.279,00.

Indústria

(Créditos: Wikipedia)

A Feira Internacional de Frutos do Mar Congelados (Conxemar) encerrou-se na quinta-feira (7), em Vigo, na Espanha, com mais de 22.000 visitantes de 95 países. O evento sai com uma



"visão positiva dos participantes", conforme o presidente do José Luis Freire. Ele ficou "agradavelmente satisfeito" "em um ano como este, em que tantas empresas tiveram a coragem de vir à nossa feira. Valorizamos e estamos muito felizes, embora tenham comparecido 20% menos visitantes do que na última edição antes da pandemia, porque não tem sido fácil".

Segundo a [Europa-Azul](#), os profissionais que visitaram a Feira Conxemar eram de 95 países ao redor do mundo, com Espanha, Portugal, Itália, França e Holanda sendo aqueles com mais participantes. O número total de expositores este ano chegou a 486, de 32 países. Iniciada na última terça-feira (5), o evento é um dos mais importantes do setor na Europa e chegou à sua 22ª edição.

O [Índice de Preços de Alimentos](#), calculado pela FAO (Organização das Nações Unidas para Agricultura e Alimentação), alcançou o nível mais alto em 10 anos, atingindo a média de 130 pontos em setembro. O indicador representa uma alta de 32,8% em comparação ao mesmo período do ano passado e 1,2% a mais que em agosto.

Os preços mundiais das commodities alimentares subiram, liderados pelo aperto nas condições de oferta e pela robusta demanda por alimentos básicos como os principais cereais, como o trigo e óleo de palma. **Conforme a organização, o Índice de Preços de Cereais em setembro aumentou 2,0% em relação ao mês anterior, com os preços mundiais do trigo subindo quase 4% - e até 41% - devido ao estreitamento das disponibilidades de exportação em meio à forte demanda.**

Os preços mundiais do arroz também subiram em setembro, enquanto os do milho aumentaram moderadamente 0,3% - uma média de 38% mais alta com relação ao ano anterior. Já o Índice de Preços do Óleo Vegetal subiu 1,7% no mês - e cerca de 60% a partir de setembro de 2020 - quando os preços internacionais do óleo de palma atingiram o máximo em 10 anos devido à robusta demanda global de importação e preocupações com a escassez de mão de obra migrante que afeta a produção na Malásia. Os preços mundiais do óleo de colza também subiram acentuadamente, enquanto as cotações do óleo de soja e girassol caíram.

O Índice de Preços de Carne da FAO ficou praticamente inalterado em setembro em relação ao mês anterior e aumentou 26,3% em uma base anualizada. As cotações das carnes ovina e bovina aumentaram devido às condições de oferta restritas, enquanto as de aves e suínos diminuíram em meio a amplos volumes de oferta global da primeira e à menor demanda da segunda na China e na Europa.

Varejo

A gigante agroalimentar suíça **Nestlé vai lançar alternativas vegetais aos ovos e camarões**, anunciou a empresa nesta quinta-feira (7), continuando sua expansão para os produtos vegetarianos, em pleno crescimento, publicou a Folha, em reprodução de matéria da [AFP](#).

Lançado sob sua marca Garden Gourmet, sua alternativa aos ovos contém proteínas de soja e ácidos graxos omega-3 e, segundo a Nestlé, pode ser usada como “ovos reais”. **A alternativa aos camarões é uma combinação de algas, ervilhas e raízes de konjac**. Esses dois novos produtos serão lançados primeiramente em um número limitado de lojas na Suíça e Alemanha para testar as reações dos consumidores, informou o grupo suíço.

Uma imagem de restos de peixe sendo vendidas por um supermercado do Grupo Formosa, em Belém (PA), está repercutindo na internet. Uma das páginas que compartilhou a foto foi a "Belém City", no Twitter, que escreveu: "Carcaça de Peixe começou a ser vendida nos supermercados de Belém do Pará". A foto, compartilhada pela jornalista Aline Brelaz, mostra **uma bandeja de isopor com os restos de peixe e uma etiqueta de R\$ 2,01 por pouco mais de 500 gramas dos itens, classificados como "carcaças de peixe"**. Ainda é possível visualizar que custa R\$ 3,90 o quilo dos restos de peixe vendido no local. As informações são do [UOL](#).

Após a proliferação de informações a respeito da Síndrome de Haff, mais conhecida como doença da urina preta, **os comerciantes da Feira da 25, como é popularmente o mercado localizado hoje na atual avenida Romulo Maiorana, em Belém (PA), afirmaram que as vendas de peixe voltaram a ter aumento**, relatou o [O Liberal](#). A jovem Natalí Raiol, de 20 anos, ajuda o pai na venda da feira desde menina. Ela comenta que o prejuízo foi muito grande para a família, mas que, na última semana, o ponto recuperou em torno de 45% da venda de peixes.

Food Service

Quem passou recentemente pela galeria comercial no térreo do Edifício Barão de Ouro Branco, de frente para a Avenida Paulista, levou um susto. **O ponto ocupado há quase cinco décadas pelo tradicional restaurante japonês Sushiguen foi completamente demolido**. Há algum tempo com problemas de hidráulica, o imóvel era alvo de frequentes queixas dos condôminos do prédio. Foi assim que os atuais proprietários decidiram por abaixo as instalações distribuídas em dois pavimentos **para promover uma renovação completa**.

A mudança radical tem a intenção de deixar o espaço mais confortável para os clientes, se tudo der certo, a partir de janeiro de 2022. A cozinha, por exemplo, vai para o pavimento superior, onde haverá também uma sala privativa. **O número de lugares tem previsão de ser reduzido dos antigos 86 para 75 assentos.** Só se conservará o balcão original, que será apenas repaginado, assim como detalhes da decoração. As informações são da [Veja SP](#).

O 1º Festival Gastronômico Serra Rio do Peixe aconteceu com sucesso no último fim de semana em Pequi (MG). Renomados representantes da gastronomia estiveram presentes. Os Chefs Edson Puiati, Danilo Simões, Ricardo “Penninha”, Ilmar Antônio, Ana Cristina, Juliana Duarte, Val Coimbra, Flávio Trombino e Guilherme Melo compartilharam conhecimentos, experiências e sabores com a criação de diversos pratos, inclusive à base de produtos locais. Na coquetelaria, Victor Quaranta, Leo Gomes e Lucas Tadeu demonstraram suas habilidades em criar drinks saborosos.

Para André Melgaço, Prefeito de Pequi, o 1º Festival Gastronômico Serra Rio do Peixe foi uma forma clara de mostrar que é possível trazer ainda mais turistas para o município. “Nessa primeira edição do evento, tivemos a presença de centenas de pequienses e visitantes das cidades da região e de Belo Horizonte. Foi uma honra receber grandes nomes da gastronomia aqui em nossa cidade e **confirmamos a realização do festival, em 2022**”, afirmou, à [Revista Hóteis](#).

A rede Bob’s anunciou a inauguração da primeira Bob’s Conecta, conceito que traz nova arquitetura para as lojas, com um caldeirão estético que possibilita o acesso a uma atmosfera criativa e despojada, de acordo com a [ANR](#). A unidade escolhida para receber a novidade foi a franquía do Shopping União, em Osasco (SP), que passou por reforma para se adequar a nova identidade. O modelo arquitetônico do Bob’s Conecta apresenta como características o uso de elementos estruturais metálicos vazados, superfícies padrões amadeiradas, paleta que transita das cores neutras às mais vibrantes, oferecendo aderência e sinergia da arquitetura com a linguagem da marca.